

## 지안 브이원 코스닥벤처 일반 사모투자신탁 제2호

### 자 산 운 용 보 고 서

( 운용기간 : 2022.04.19 ~ 2022.07.18 )

- 이 상품은 혼합자산 펀드로서, 추가입금이 가능한 추가형 펀드입니다.
- 자산운용보고서는 관계 법령에 의거 자산운용회사가 작성하며, 투자자가 가입한 상품의 특정 기간(3개월) 동안 자산운용에 대한 결과를 요약하여 제공하는 보고서입니다.

지안자산운용(주)

서울시 용산구 이태원로55길 5, 3층

1. 펀드의 개요
2. 운용경과 및 수익률 현황
3. 자산구성현황
4. 투자운용인력 현황
5. 비용현황
6. 투자자산 매매내역
7. 동일한 집합투자업자가 운용하는 집합투자기구 투자현황
8. 주요 위험현황 및 관리방안
9. 집합투자업자의 고유재산 투자 현황
10. 공지사항

참고 : 펀드용어 정리

# 1. 펀드 개요

## ▶ 기본정보

[ 적용법률 : 자본시장과 금융투자업에 관한 법률(신규 설정) ]

위험등급 : 1급(매우 높은 위험)

펀드명칭		금융투자협회 펀드코드	
지안 브이원 코스닥벤처 일반 사모투자신탁 제2호		DL867	
펀드의 종류	혼합자산, 추가형	최초설정일	2021.07.19
운용기간	2022.04.19 ~ 2022.07.18	존속기간	추가형으로 별도의 존속기간이 없음
펀드재산보관회사 (신탁업자)	NH투자증권(기업)	일반사무관리회사	한국펀드서비스
판매회사	교보증권		
상품의 특징	- 공모주 및 벤처기업 신주/구주에 투자하는 전문투자형 사모펀드로 안정적인 수익을 추구함		
레버리지 한도	200%		
고난도 펀드	해당하지 않음		

## ▶ 재산 현황

(단위:백만원, 백만좌, %)

펀드명	항 목	전 기 말	당 기 말	증감률
지안 브이원 코스닥벤처 일반 사모투자신탁 제2호	자 산 총 액 (A)	5,924.88	5,604.96	-5.40
	부 채 총 액 (B)	33.1	24.58	-25.72
	순자산총액 (C=A-B)	5,891.78	5,580.37	-5.29
	총발행 집합투자증권 수 (D)	4,900.11	4,900.11	0.00
	기준가격 (E=C/DX1000)	1,202.38	1,138.83	-5.29

주1) 위 표를 통하여 당기말과 전기말 간의 자산총액, 부채총액, 순자산총액 및 기준가격의 추이를 비교하실 수 있습니다.

주2) 기준가격이란 투자자가 집합투자증권을 입금(매입), 출금(환매)하는 경우 또는 분배금(상환금포함) 수령시에 적용되는 가격으로 펀드 순자산총액을 발행된 수익증권 총좌수로 나눈가격을 말합니다.

## ※ 분배금 내역

(단위:백만원, 백만좌)

지급일자	지급금액	분배 후 수탁고	기준가격(원)		비고
			지급전	지급후	
2022.07.19	680	4,900	1,138.83	1,000.00	펀드결산

# 2. 운용 경과 및 수익률 현황

## ▶ 운용 경과

- 동 기간 동안 러시아/우크라이나 전쟁의 장기화에 더해 예상보다 강한 인플레이션 우려로 미국 연준의 급격한 금리 인상(자이언트 스텝) 결정이 있었으며, 이에 따라 단 기간에 코스피 시장이 -12%, 코스닥은 -16%가 넘는 극심한 약세장의 양상을 보였습니다. 국내 뿐만 아니라 미국의 경우에도 50여년 만에 처음 겪는 상반기 최악의 약세장으로 기록될 만큼 전 어려운 금융 시장 상황이 연출되었습니다.

- IPO 시장도 이러한 영향으로 기업공개 규모가 급격히 축소되는 기간이었으며, 특히 5월 들어 대규모 수요예측으로 기대되었던 SK 실더스, 윈스토어, 태림페이퍼 등이 공모철회를 발표하기도 하는 등, 4~5월의 수요예측 규모가 2400억원 수준에 머물며 수익률 개선의 기회마저 제한적이었습니다.

- 따라서, 펀드의 수익률도 신규 상장 종목들의 수익만으로는 기존 보유 중인 확약 물량의 하락 효과를 막지 못했으며, 아울러 시장 수익률 악화에 따라 확약 보유하고 있는 종목들의 상장 후 약세가 펀드 수익률에 부정적인 영향을 미쳤습니다.

## ▶ 투자환경 및 운용계획

- 다행스럽게도 6월 들어서는 수요예측시장도 이전보다 활발해지고 있으며 7월을 기점으로 예전과 같은 공모시장의 활기를 어느 정도 되찾을 수 있을 것으로 보입니다.

- 주식 시장도 7월부터는 서서히 개선되고 있는데다 오랫동안 시장을 짓눌러왔던 인플레이션에 대한 우려가 한 풀 꺾이고 있어 당분간 수익률 회복이 가능할 것으로 기대하고 있습니다. 이렇게 되면 확약 보유 중인 종목들의 반등도 더해져 당분간은 수익률 개선에 우호적인 환경이 연출될 것으로 판단하고 있습니다.

- 이에 더해 7월말에는 LG에너지솔루션의 6개월 확약 해제가 예정되어 있어 안정적인 엑시트 전략의 수행 여부에 따라 수익률 개선이 기대됩니다. 주요 기대 종목으로는 성일하이텍, 세빛캠 등이 수익률 개선에 긍정적인 효과를 보일 수 있을 것으로 전망합니다.

지안 브이원 코스닥벤처 일반 사모투자신탁 제2호 (ZK010)

▶ 기간 수익률

(단위:%)

구분	최근 3개월	최근 6개월	최근 9개월	최근 1년	최근 2년	최근 3년	최근 5년
지안 브이원 코스닥벤처 일반 사모투자신탁 제2호	-5.29	2.98	9.45	13.88			
비교지수							

※ 위 투자실적은 과거 성과를 나타낼 뿐 미래의 운용성과를 보장하는 것은 아닙니다.

▶ 연평균 수익률

(단위:%)

구분	최근 1년	최근 2년	최근 3년	최근 5년
지안 브이원 코스닥벤처 일반 사모투자신탁 제2호	13.88			
비교지수				

※ 위 투자실적은 과거 성과를 나타낼 뿐 미래의 운용성과를 보장하는 것은 아닙니다.

▶ 손익 현황

(단위:백만원)

구분	투자증권				파생상품		부동산	특별자산		단기 대출및 예금	기타	손익 합계
	주식	채권	어음	집합투자 증권	장내	장외		실물자산	기타			
구간손익	-174	-118		0	0	0	0	0		2	-21	-311

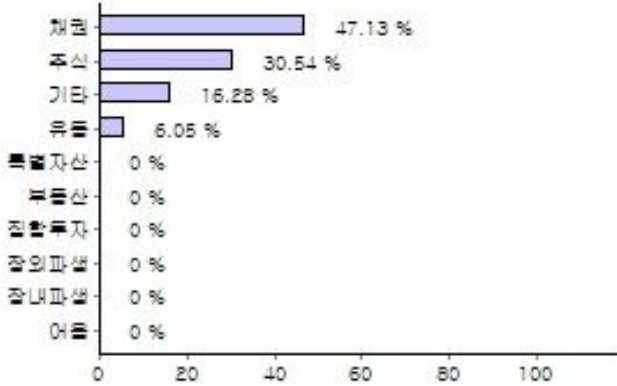
\* 보고서 작성구간손익

3. 자산 구성 현황

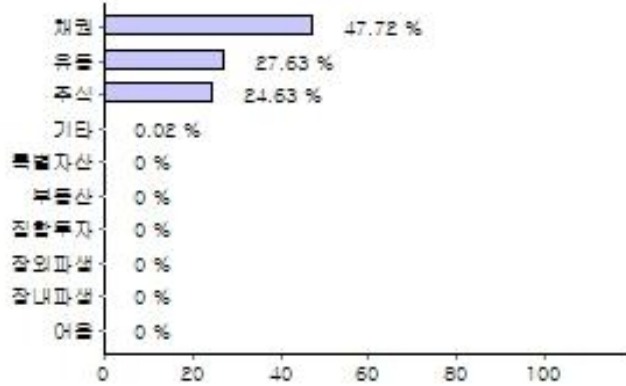
(단위: 백만원,%)

통화별 구분	투자증권				파생상품		부동산	특별자산		단기 대출및 예금	기타	자산 총액
	주식	채권	어음	집합투자 증권	장내	장외		실물자산	기타			
KRW	1,380	2,675	0	0	0	0	0	0	0	1,549	1	5,605
	(24.63)	(47.72)	(0.00)	(0.00)	(0.00)	(0.00)	(0.00)	(0.00)	(0.00)	(27.63)	(0.02)	(100.00)

전기말



당기말



▶ 시장성 / 비시장성 자산

(단위: %)

구분	시장성 자산	비시장성 자산
비중(% , 자산총액 기준)	100.00	0.00

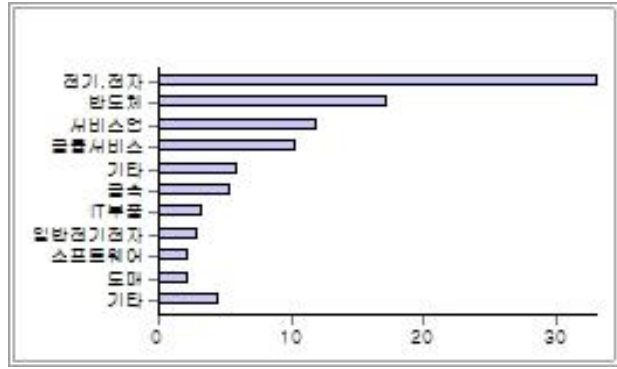
▶ 일반 사모집합투자기구의 레버리지 비율

(단위: %)

집합투자기구명	비중
지안 브이원 코스닥벤처 일반 사모투자신탁 제2호	0.00

▶ 업종별 투자비중(주식)

구분	업종명	비중(%)
1	전기,전자	33.20
2	반도체	17.35
3	서비스업	12.03
4	금융서비스	10.34
5	기타	6.07
6	금속	5.43
7	IT부품	3.33
8	일반전기전자	3.04
9	소프트웨어	2.33
10	도매	2.26
11	기타	4.62
합계		100.00



주) 위 업종구분은 한국거래소 업종구분에 따릅니다.

▶ 투자대상 상위 10종목

구분	종목명	비중(%)
전환사채	라파스4CB	26.89
전환사채	와이제이엠게임즈4CB	18.98
유동성자산	예금(1.25%)	18.71
예금담보	예금(1.25%) 담보제공(2022.07.14)	8.92
상장주식(유가증권시장)	LG에너지솔루션	8.18

구분	종목명	비중(%)
전환사채	동아에스티8CB	1.85
상장주식(코스닥)	에이치피에스피	1.60
상장주식(유가증권시장)	롯데렌탈	1.53
비상장주식	루닛(공모)	1.35
상장주식(코스닥)	세아메카닉스	1.34

▼ 각 자산별 보유종목 내역

▶ 주식 (상위 5개 종목)

(단위:주,백만원,%)

종목명	보유수량	평가금액	비중	비고
LG에너지솔루션	1,166	458	8.18	
에이치피에스피	1,736	89	1.60	
롯데렌탈	2,243	86	1.53	
루닛(공모)	2,500	76	1.35	
세아메카닉스	10,860	75	1.34	

■ 총 발행수량의 1% 초과 종목

(단위:주,백만원,%)

종목명	보유수량	평가금액	비중	발행비중
해당사항 없음				

▶ 채권 (상위 5개 종목)

(단위:백만원,%)

종목명	액면가액	평가금액	발행일	상환일	보증기관	신용등급	비중
라파스4CB	1,500	1,507	2021.08.23	2026.08.23			26.89
와이제이엠게임즈4CB	1,000	1,064	2021.08.18	2026.08.18			18.98
동아에스티8CB	106	103	2021.08.03	2026.08.03		A+	1.85

▶ 단기대출 및 예금

(단위:백만원)

종류	금융기관	단기대출(예금)일자	단기대출(예금)잔액	적용금리(%)	만기일	비고
예금	NH투자증권(기업)	2022.07.18	1,049	1.25	2022.08.01	

▶ 기타

(단위:백만원)

종류	평가금액	비고
현금위탁증거(담보)금	500	

#### 4. 투자운용인력 현황

##### ▶ 투자운용인력

(단위:백만원,개)

성명	직위	나이	운용중인 펀드 현황		성과보수가 있는 펀드 및 일임계약 운용규모	협회등록번호
			펀드수	운용규모		
조회된 데이터가 없습니다.						

##### ▶ 투자운용인력 변경내역

기간	투자운용인력
2021.07.19 ~ 현재	

※ 펀드 투자운용인력 변경내역 등은 금융투자협회 전자공시사이트에 있는 수시공시 등을 참고하실 수 있습니다.

(인터넷 주소 <http://dis.kofia.or.kr>) 단, 협회 전자공시사이트가 제공하는 정보와 본 자산운용보고서가 제공하는 정보의 작성기준일이 상이할 수 있습니다.

#### 5. 비용현황

##### ▶ 보수 및 비용지급현황

(단위:백만원,%)

펀드명칭	구분	전기		당기	
		금액	비율(%)*	금액	비율(%)*
지안 브이원 코스닥벤처 일반 사모투자신탁 제2호	자산운용회사	20.78	0.37	21.30	0.37
	판매회사				
	단독펀드	1.39	0.02	1.42	0.02
	펀드재산보관회사(신탁업자)	1.39	0.02	1.42	0.02
	일반사무관리회사	0.42	0.01	0.43	0.01
	기타비용**	0.07	0.00	0.07	0.00
	매매중개수수료	14.55	0.26	8.93	0.16

##### ▶ 총보수비용 비율

(단위 : 연환산, %)

펀드명	구분	해당 집합투자기구		
		총보수·비용 비율(A)	매매·중개수수료 비율(B)	합계(A+B)
지안 브이원 코스닥벤처 일반 사모투자신탁 제2호	전기	1.73	1.05	2.78
	당기	1.73	0.63	2.36

주1) 총보수비용비율(Total Expense Ratio)이란 운용보수 등 펀드에서 부담하는 '보수'와 '기타비용' 총액을 순자산 연평잔액(보수·비용 차감전 기준)으로 나눈 비율로서 해당 운용기간 중 투자자가 부담한 총 보수·비용 수준을 나타냅니다.

주2) 매매·중개수수료 비율이란 매매·중개수수료를 순자산 연평잔액(보수·비용 차감전 기준)으로 나눈 비율로서 해당 운용기간 중 투자자가 실제 부담하게 되는 매매·중개수수료의 수준을 나타냅니다.

주3) 모자형의 경우 모펀드에서 발생한 비용을 자펀드가 차지하는 비율대로 안분하여 합산한 수치입니다.

#### 6. 투자자산매매내역

##### ▶ 매매주식규모 및 회전율

(단위:백만원,주,%)

매수		매도		매매회전율	
수량	금액	수량	금액	해당기간	연환산
73,658	598	50,635	919	68.44	274.53

주) 매매회전율이란 주식매매의 빈번한 정도를 나타내는 지표로서 해당 운용기간동안 매도한 주식가액을 같은 기간동안 평균적으로 보유한 주식가액으로 나누어 산출합니다. 해당 운용기간동안 평균적인 주식투자 규모가 100억원이고, 주식 매도금액 또한 100억원인 경우 매매회전율은 100%(1 회전)이며 매매회전율이 높을경우 거래비용이 증가하여 펀드에서 지출되는 비용이 증가합니다.

##### ▶ 최근 3분기 매매회전율 추이

(단위:%)

2021.10.19 ~ 2022.01.18	2022.01.19 ~ 2022.04.18	2022.04.19 ~ 2022.07.18
35.55	66.94	68.44

주) 최근 3분기 매매회전율을 기재

## 7. 동일한 집합투자업자가 운영하는 집합투자기구에 대한 투자현황

(단위: 주,%)

투자대상 집합투자기구 현황		투자대상 집합투자증권 보유수(B)	보유비중 (= B/A * 100%)
집합투자기구명	발행총수 (A)		
해당사항 없음			

## 8. 펀드 관련 유동성 위험 등 주요 위험현황 및 관리방안

### ▶ 유동성 위험 등 운용관련 주요 위험 현황

#### ① 운용전략 특성에 따른 잠재 위험요인 등

- 현재 유동성이 풍부한 상장주식 위주로 자산 구성이 되어있어 일상적인 시장 위험이외에 잠재위험 요소는 없음
- 보유중인 메자닌에 대해서도 주기적으로 현금성 자산을 점검하여 조기상환청구 등을 활용하여 펀드의 안정성을 확보

#### ② 환매중단 등 위험발생사유 또는 위험발생가능성 판단사유 등

- 해당 사항 없음

### ▶ 주요 위험 관리 방안

#### ① 펀드의 위험요인을 통제하기 위해 시행하고 있는 방안 등

- Maximum Draw Down 및 변동성 상시 점검

#### ② 재간접펀드 등 위험관리조치 내역 및 운용사의 통제권한·수단 등

- 해당 사항 없음

#### ③ 환매중단, 상환연기 등과 관련된 환매재개, 투자금상환 등의 방안 및 절차 등

- 해당 사항 없음

### ▶ 자전거래 현황

(단위: 백만원)

자전거래 규모	최근 3개월	최근 6개월	최근 9개월	최근 1년
해당사항 없음				

### ▶ 주요 비상 대응 계획

- 해당 사항 없음

## 9. 집합투자업자의 고유재산 투자 현황

(단위: 백만원,%)

펀드명	투자금액	수익률
지안 브이원 코스닥벤처 일반 사모투자신탁 제2호		

## 공 지 사 항

이 보고서는 관계법령에 따라 자산운용회사인 지안자산운용(주)이(가) 작성하여 수탁회사의 확인을 받아 판매회사를 통해 집합투자자에게 제공됩니다. 다만 일괄예탁된 펀드의 수탁회사 확인기간은 일괄예탁된 날 이후 기간에 한합니다.

펀드의 운용 및 투자 등에 관하여 보다 자세한 사항은 아래의 주소로 문의하거나, 해당 자산운용회사, 판매회사의 영업점, 한국금융투자협회(www.kofia.or.kr)에 비치되고 홈페이지에 기재되어 있는 영업보고서 및 사업보고서를 이용할 수 있습니다.

주 소 : 서울시 용산구 이태원로55길 5, 3층



참 고 펀드 용어 정리	
용 어	내 용
한국금융투자협회 펀드코드	상장주식의 경우 회사명 또는 코드번호 6자리를 활용하여 수익자들이 쉽게 공시사항을 조회, 활용할 수 있는 것처럼 펀드 또한 금융투자협회가 부여하는 5자리의 고유 코드가 존재하며, 펀드명 뿐만 아니라 이러한 코드를 이용하여 펀드의 각종 정보에 대한 조회가 가능합니다.
개방형펀드	투자자가 원할 시 언제든지 환매가 가능한 펀드입니다.
폐쇄형펀드	환매가 불가능한 펀드입니다.
추가형펀드	기 설정된 펀드에 추가 설정이 가능한 펀드입니다.
단위형펀드	투자신탁 모집시기(판매기간)가 한정되어 있고 그 이후에는 가입할 수 없는 펀드입니다.
종류형펀드	통상 멀티클래스 펀드로 불립니다. 멀티클래스 펀드란 하나의 펀드 안에서 투자자 그룹(클래스) 별로 서로 다른 판매보수와 수수료체계를 적용하는 상품을 말합니다. 보수와 수수료의 차이로 클래스별 기준가격은 다르게 산출되지만 각 클래스는 하나의 펀드로 간주돼 통합 운용되므로 자산운용 및 평가방법은 동일합니다.
모자형펀드	운용하는 펀드(모펀드)와 이 펀드에만 투자하는 펀드(자펀드)로 구성된 펀드 형태를 말합니다. 자펀드는 모펀드 외에는 투자할 수 없습니다.
주식형펀드	집합투자재산의 60% 이상을 주식에 투자하는 펀드입니다.
기준가격	펀드 매입·환매 및 분배시 적용되는 가격으로, 기준가의 산정은 전일 펀드순자산총액을 전일 펀드 잔존 수익증권 수량으로 나누어 1,000을 곱한 가격으로 표시하고, 소수점 셋째자리에서 반올림합니다.
레버리지효과	파생상품을 이용한 고위험 투자방법으로 적은 투자금액으로 큰 수익을 얻을 기회를 제공하기도 하지만, 주가가 예상과 다른 방향으로 움직이면 큰 손실을 초래하기도 합니다.
신탁보수	펀드 운용 및 관리와 관련된 비용입니다. 다시 말해 재산을 운용 및 관리해준 대가로 고객이 지불하는 비용입니다. 이는 통상 연율로 표시되며, 신탁보수에는 집합투자업자보수, 판매회사보수, 신탁업자보수, 일반사무관리회사보수 등이 있습니다. 보수율은 상품마다 다르게 책정되는 것이 일반적입니다.
수익자총회	수익증권 총수의 100분의 5이상을 보유한 수익자가 소집을 요청하는 경우 1개월 이내에 자산운용회사가 소집하는 것이 원칙입니다. 총 수익증권 수의 과반수를 보유하는 수익자 출석으로 열리는데, 상정된 안건은 출석한 수익자 의결권 3분의 2이상과 수익증권 총수 3분의 1이상의 찬성으로 의결됩니다. 만약 이 의결에 반대하는수익자는 총회가 개최되기전에 서면으로 반대의를 통지하고 20일 이내에 수익증권의 매수를 청구할 수 있습니다.
수익증권	펀드(투자신탁)에 투자한 투자자들에게 출자비율에 따라 나눠주는 증권으로서 주식회사의 주권과 유사한 개념입니다.
원천징수	소득금액 또는 수입금액을 지급할 때, 그 지급자가 그 지급 받는자가 부담할 세액을 미리 국가를 대신하여 징수하는 것을 말합니다. 예를 들어, 근로자가 월급을 받을때 월급(소득)에서 발생하는 세금을 차감한 금액을 받게 됩니다. 이는 월급을 지급하는 회사가 국가를 대신해서 미리 세금을 징수하고 세금납입일(통상 매달 10일)에 일괄적으로 국가에 납부하기 때문입니다.
판매수수료	투자자가 펀드 매입 시, 판매회사에 일회적으로 지불하는 수수료입니다. 이는 상품에대한 취득권유 및 설명, 투자설명서 제공 등에 수반되는 비용을 포함하고 있습니다.수수료 지불 시점에 따라 선취판매수수료와 후취판매수수료로 구분합니다.
환매	만기가 되기 전에 맡긴 돈을 되찾아 가는 것을 말합니다. 다만 단위형(폐쇄형) 상품인 경우 일정기한까지 중도해약을 금지하는 경우도 있습니다.
환매수수료	계약기간 이전 중도에 펀드를 환매 할시 일정한 벌칙금 형식으로 투자자에게 일회적으로 부과하는 수수료입니다. 이는 펀드운용 안정성과 펀드환매시 소요되는 여러 비용을 감안하여 책정되며 부과된 수수료는 다시 펀드 재산에 편입되게 됩니다.